

ПАСПОРТ

ЖИРОУЛОВИТЕЛЬ «Жу-1» ПОДЗЕМНОГО ИСПОЛНЕНИЯ

**ДЛЯ УСТРАНЕНИЯ ЖИРА ИЗ СТОЧНЫХ ВОД
ОБЩЕСТВЕННЫХ И ПРОИЗВОДСТВЕННЫХ ЗДАНИЙ**

СОДЕРЖАНИЕ

	Введение	3
1.	Основные технические характеристики	4
2.	Комплектность.....	5
3.	Технология очистки.....	6
4.	Гарантии изготовителя	6
5.	Консервация	7
6.	Свидетельство об упаковывании.....	7
7.	Свидетельство о приемке	8
8.	Движение изделия в эксплуатации.....	9
9.	Ремонт и учет работы по бюллетеням и указаниям.....	12
10.	Особые отметки	18
11.	Контроль состояния изделия и ведения паспорта	19

Введение

Настоящий паспорт разработан на жируловитель для устранения жира из сточных вод общественных и производственных зданий, а так же столовых, ресторанов, кафе и др. учреждений с большим количеством жира в сточных водах.

Оборудование поставляется на объект в полной заводской готовности.

Производительность жируловителя составляет 1 л/с.

Срок службы корпуса установки 50 лет.

1 Основные технические характеристики

Корпус жиρούловителя изготовлен из спиральновитой трубы ПНД с кольцевой жесткостью SN-4, толщина стенки 62 мм в комплекте с полиэтиленовым люком типа "Л".

Жиρούловитель вертикального исполнения, размещается под землей, на поверхности земли остается люк для обслуживания. Для удобства обслуживания не рекомендуется заглублять установку более чем на 2,5 метра от поверхности земли.

При необходимости размещения установки под проезжей частью, над установкой выполняется монолитная ж/б плита из армированного бетона, а пластиковые люки заменяются на чугунные по ГОСТ 3634-79.

Степень очистки жиρούловителя: в установке связывается 70-90% жира поступающего вместе с водой на очистку, а по взвешенным веществам до 50%.

Производительность жиρούловителя составляет 1 л/с.

Основные технические данные и результаты контроля параметров представлены в таблице 1 и 2.

Таблица 1

Наименование параметра	Единица измерения	Значение
Производительность	л/с	1
Тип размещения		подземное
Потребляемая мощность сигнализатора уровня жира	Вт	15
Габаритные размеры корпуса жиρούловителя:		
$D_{вн}$	мм	1200
$D_{нар}$	мм	1324
$H_{жир}$	мм	1200
$H_{общ}$	мм	2250

Таблица 2

Дата	Причина контроля	Наработка с начала	Результаты контроля			Должность, фамилия и подпись проводящего контроль эксплуатации

2 Комплектность

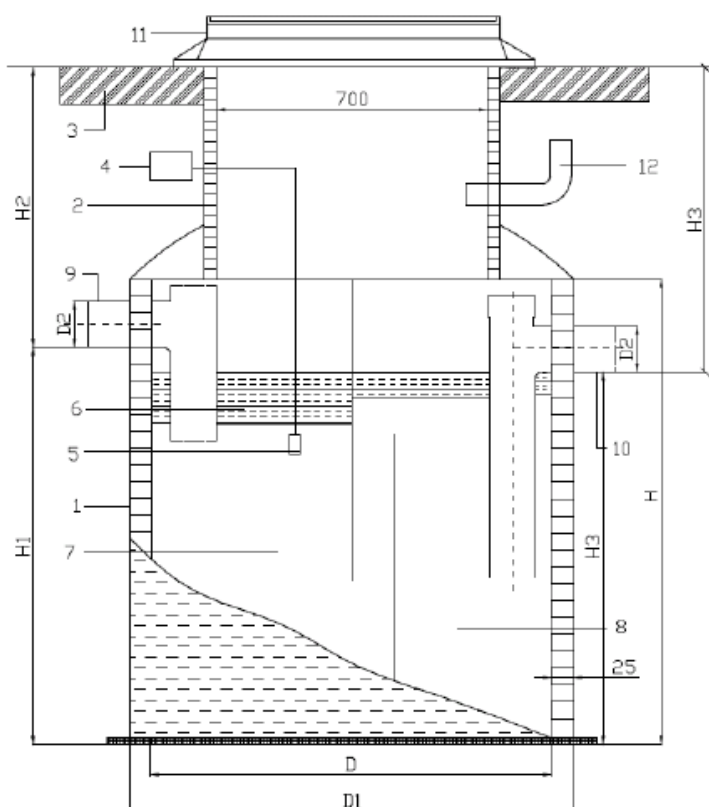
Комплектность поставки жиросушителя «Жу-1» представлена в таблице 3.

Таблица 3

Наименование	Ед. изм.	Кол-во
Установка в сборе	Шт.	1
Горловина для обслуживания	Шт.	1
Люк горловины	Шт.	1
Сигнализатор уровня с датчиком жира	Шт.	1
Лестница мет.	Шт.	1
Эксплуатационная документация: а) паспорт с отметкой ОТК б) руководство по монтажу и эксплуатации	Шт.	1

Спецификация №1

Условные обозначения	
1	Корпус жиросушителя
2	Горловина
3	Земля Условно
4	Сигнализатор уровня жира
5	Датчик уровня жира
6	Зона накопления жира
7	Камера первичной очистки
8	Камера вторичной очистки
9	Входной патрубок
10	Выходной патрубок
11	Люк полимерный Тип "Л"
D	Диаметр жиросушителя
D1	Наружный диаметр
D2	Диаметр патрубков
H	Высота рабочего корпуса
H1	Высота до вх. патрубка
H2	Высота до поверхности земли
12	Вентиляционный патрубок
H3	Размер до исх. патрубка



Характеристики жиросушителя «Жу-1» подземного исполнения в таблице 4.

Таблица 4

Марка	H, мм	H1, мм	H2, мм	H3, мм	D, мм	D1, мм	D2, мм	Рабочий объем, л
«Жу-1»	1200	950	1300	1450	1200	1324	110	1120

3 Технология очистки

Жиरोуловитель является проточным устройством, сепарация водных масел и средне - стабильных эмульсий от остальных стоков производится механическим способом во время прохождения потока сточных вод через сепаратор. В силу специфики механизма действия, в сепараторе задерживаются легко опадающие взвеси, которые собираются в камере сбора осадка в нижней части устройства. Большие капли жиров поднимаются к поверхности и соединяются в однородный слой.

4 Гарантии изготовителя

Модель: _____

Заводской номер: _____

Заказчик: _____

Дата выдачи: _____ 20__ г

Гарантийный срок эксплуатации – 12 месяцев со дня ввода изделия в эксплуатацию, и не более 30 месяцев со дня отгрузки с предприятия – изготовителя.

Гарантия на сигнализатор уровня с датчиком жира - соответствует заводской гарантии производителя.

Условия гарантии:

1. Оборудование должно быть смонтирована строго горизонтально.
2. Исключить попадание в оборудование строительного мусора.
3. Обеспечить правильность подключения оборудования.
4. Эксплуатация оборудования согласно инструкции.

7 Свидетельство о приемке

наименование изделия	обозначение	заводской номер
----------------------	-------------	-----------------

изготовлен(а) и принят(а) в соответствии с обязательными требованиями государственных стандартов, действующей технической документацией и признан(а) годным(ой) для эксплуатации.

Начальник ОТК

личная подпись

расшифровка подписи

год, месяц, число

линия отреза при поставке на экспортРуководитель
предприятия

обозначение документа, по
которому производится поставка

личная подпись

расшифровка подписи

год, месяц, числоЗаказчик
(при наличии)

личная подпись

расшифровка подписи

год, месяц, число

Причины сдачи в ремонт изделия, наработку изделия на момент сдачи его в ремонт, наименование (условное обозначение) ремонтной организации, проводившей ремонт, краткие сведения о произведенном ремонте оформляются в следующем виде.

Краткие записи о произведенном ремонте		
наименование изделия	обозначение	№ заводской номер
_____	_____	_____
_____ предприятие, дата		
Нарботка с начала эксплуатации	_____ параметр, характеризующий ресурс или срок службы	
Нарботка после последнего ремонта	_____ параметр, характеризующий ресурс или срок службы	
Причина поступления на ремонт	_____	

Сведения о произведенном ремонте	_____ вид ремонта и краткие сведения о ремонте	

Причины сдачи в ремонт изделия, наработку изделия на момент сдачи его в ремонт, наименование (условное обозначение) ремонтной организации, проводившей ремонт, краткие сведения о произведенном ремонте оформляются в следующем виде.

Краткие записи о произведенном ремонте		
наименование изделия	обозначение	№ заводской номер
предприятие, дата		
Наработка с начала эксплуатации	параметр, характеризующий ресурс или срок службы	
Наработка после последнего ремонта	параметр, характеризующий ресурс или срок службы	
Причина поступления на ремонт		
Сведения о произведенном ремонте	вид ремонта и краткие сведения о ремонте	

Сведения о приемке изделия после ремонта, о годности изделия для дальнейшей эксплуатации и гарантии исполнителя ремонта отражаются в Свидетельстве о приемке и гарантии.

Свидетельство о приемке и гарантии		
наименование изделия	обозначение	заводской номер
вид ремонта	наименование предприятия, условное обозначение	согласно _____ вид документа
Принят(а) в соответствии с обязательными требованиями государственных стандартов и действующей технической документацией и признан(а) годным(ой) для эксплуатации.		
Ресурс до очередного ремонта _____		
параметр, определяющий ресурс		
_____ в течение срока службы _____ лет (года),		
в том числе срок хранения _____		
условия хранения лет (года)		
Исполнитель ремонта гарантирует соответствие изделия требованиям действующей технической документации при соблюдении потребителем требований действующей эксплуатационной документации.		
Начальник ОТК		
МП _____	личная подпись _____	расшифровка подписи _____

год, месяц, число		

Сведения о приемке изделия после ремонта, о годности изделия для дальнейшей эксплуатации и гарантии исполнителя ремонта отражаются в Свидетельстве о приемке и гарантии.

Свидетельство о приемке и гарантии		
наименование изделия	обозначение	заводской номер
вид ремонта	наименование предприятия, условное обозначение	согласно _____ вид документа
Принят(а) в соответствии с обязательными требованиями государственных стандартов и действующей технической документацией и признан(а) годным(ой) для эксплуатации.		
Ресурс до очередного ремонта _____		
параметр, определяющий ресурс		
_____ в течение срока службы _____ лет (года),		
в том числе срок хранения _____		
условия хранения лет (года)		
Исполнитель ремонта гарантирует соответствие изделия требованиям действующей технической документации при соблюдении потребителем требований действующей эксплуатационной документации.		
Начальник ОТК		
МП _____	личная подпись _____	расшифровка подписи _____
_____ год, месяц, число		

Сведения о приемке изделия после ремонта, о годности изделия для дальнейшей эксплуатации и гарантии исполнителя ремонта отражаются в Свидетельстве о приемке и гарантии.

Свидетельство о приемке и гарантии		
наименование изделия	обозначение	заводской номер
вид ремонта	наименование предприятия, условное обозначение	согласно _____ вид документа
<p>Принят(а) в соответствии с обязательными требованиями государственных стандартов и действующей технической документацией и признан(а) годным(ой) для эксплуатации.</p>		
<p>Ресурс до очередного ремонта _____ параметр, определяющий ресурс</p>		
<p>_____ в течение срока службы _____ лет (года),</p>		
<p>в том числе срок хранения _____ условия хранения лет (года)</p>		
<p>Исполнитель ремонта гарантирует соответствие изделия требованиям действующей технической документации при соблюдении потребителем требований действующей эксплуатационной документации.</p>		
<p>Начальник ОТК</p>		
МП _____	_____ личная подпись	_____ расшифровка подписи
<p>_____ год, месяц, число</p>		

